

KATHISMATA

Kathisma 2a

Γυ - ναί - κες πρὸς τὸ μνή - μα πα - ρε - γέ - νον - το ὄρ - θρι - αι, καὶ ἀγ - γε - λι - κὴν ὀ - πτα -
 Ghi - ne - kes pros to mni - ma pa - re - ghe - non - do or - thri - e, ke an - ge - li - kin o - pta -



- σί - αν θε - α - σά - με - ναι ἔ - τρε - μον' ὁ τά - φος ἐ - ξή - στρα - πτε ζω - ῆν, τὸ θαῦ - μα κα -
 - si - an the - a - sa - me - ne e - tre - mon, o ta - fos e - xi - stra - pte zo - in, to thav - ma ka -



- τέ - πλητ - τεν ἀν - τάς δι - ἅ του - το ἀ - πελ - θοῦ - σαι, τοῖς μα - θη - ταῖς ἐ - κή - ρυτ - τον τὴν
 - te - plit - ten af - tas, dhi - a tou - to a - pel - thou - se, tis ma - thi - tes e - ki - rit - ton tin



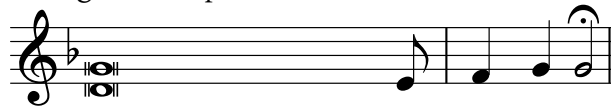
ἔ - γερ - σιν. Τὸν ἄ - δην ἐ - σκύ - λευ - σε Χρι - στός, ὡς μό - νος κρα - ται - ὸς καὶ δυ - να -
 e - gher - sin. Ton a - dhin e - ski - lef - se Chri - stos, os mo - nos kra - te - os ke dhi - na -



- τός, καὶ φθα - ρέν - τας συ - νή - γει - ρε πάν - τας, τὸν τῆς κα - τα - κρί - σε - ως φό - βον, λύ - σας δυ -
 - tos, ke ftha - ren - das si - ni - ghi - re pan - das, ton tis ka - ta - dri - se - os fo - von, li - sas dhi -

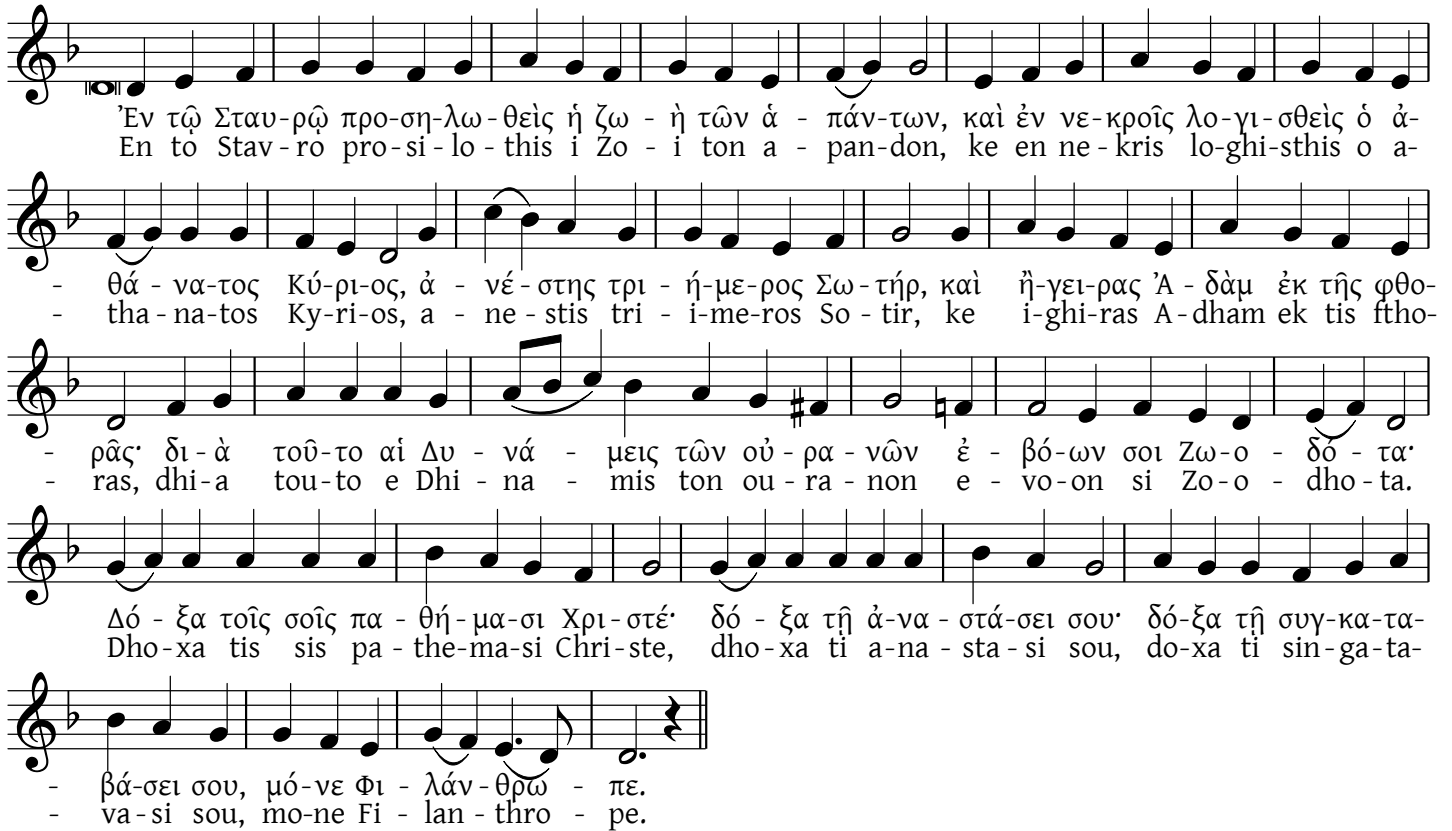


- νά - μαι Σταυ - ροῦ.
 - na - mi Stav - rou.



Δόξα Πατρὶ καὶ Υἱῷ καὶ Ἁγί - ῳ Πνεύ - μα - τι.
 Do - xa Pa - tri ke Io ke aghi - o Pnev - ma - ti.

Kathisma 2b



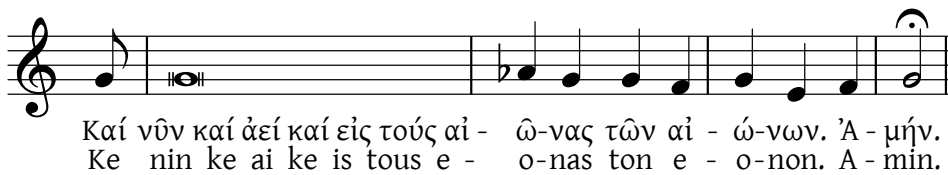
Ἐν τῷ Σταυ-ρῷ προ-ση-λω-θεὶς ἡ ζω - ἡ τῶν ἀ - πάν-των, καὶ ἐν νε-κροῖς λο-γι-σθεὶς ὁ ἀ-
En to Stav-ro pro-si-lo-this i Zo - i ton a - pan-don, ke en ne-kris lo-ghi-sthis o a-

- θά - να-τος Κύ-ρι-ος, ἀ - νέ-στης τρι - ἡ-με-ρος Σω-τήρ, καὶ ἡ-γει-ρας Ἄ - δὰμ ἐκ τῆς φθο-
- tha-na-tos Ky-ri-os, a - ne-stis tri - i-me-ros So-tir, ke i-ghi-ras A-dham ek tis ftho-

- ρᾶς· δι-ὰ τοῦ-το αἰ Δυ - νά - μεις τῶν οὐ-ρα-νῶν ἐ - βό-ων σοι Ζω-ο - δό - τα·
- ras, dhi-a tou-to e Dhi - na - mis ton ou-ra-non e - vo-on si Zo-o - dho-ta.

Δό - ξα τοῖς σοῖς πα - θή-μα-σι Χρι-στέ· δό - ξα τῇ ἀ-να - στά-σει σου· δό-ξα τῇ συγ-κα-τα-
Dho-xa tis sis pa - the-ma-si Chri-ste, dho-xa ti a-na - sta-si sou, do-xa ti sin-ga-ta-

- βᾶ-σει σου, μό-νε Φι - λάν-θρω - πε.
- va-si sou, mo-ne Fi - lan - thro - pe.



καὶ νῦν καὶ αἰεὶ καὶ εἰς τοὺς αἰ - ῶ-νας τῶν αἰ - ῶ-νων. Ἄ - μὴν.
Ke nin ke ai ke is tous e - o-nas ton e - o-non. A - min.

Kathisma 2c



Μα - ρί - α τὸ σε-πτόν, τοῦ Δε - σπό - του δο - χεῖ-ον, ἀ - νά-στη-σον ἡ - μάς, πε-πτο-
Ma - ri - a to se-pton, tou Dhe - spo - tou dho - chi-on, a - na-sti-son i - mas, pe-pto-

- κό - τας εἰς χά-ος, δει - νῆς ἀ - πο - γνώ - σε - ως, καὶ πται-σμά-των καὶ
- ko - tas is cha-os, dhi - nis a - po - ghno - se - os, ke pte - sma-ton ke

θλί - ψε-ων. Σὺ γὰρ πέ - φυ-κας, ἀ-μαρ-τω - λῶν σω - τη - ρί-α, καὶ βο - ῆ - θει-
thli - pse-on. Si ghar pe - fi - kas, a-mar-to - lon so - ti - ri-a, ke vo - i - thi-

- α, καὶ κρα-ται - ἄ προ - στα - σί-α, καὶ σώ-ζεις τοὺς δού - λους σου.
- a, ke kra - te - a pro - sta - si-a, ke so - zis tous dou - lous sou.